

COLOR MASTER

*Master en técnicas
avanzadas de
coloración*



Leticia Coma

Índice

y conceptos que se abordarán

La teoría del color. El color del cabello

- Los distintos tipos y naturaleza del color
- El color natural del cabello
- Cambios en el color natural
- *Aplicación práctica: Escalas de color en peluquería

Análisis del cuero cabelludo y cabello con influencia en la coloración capilar

- Alteraciones cromáticas del cabello
- Reacciones adversas a los cosméticos
- *Aplicación práctica: Realización de pruebas y test capilares

Cosméticos y procesos de cambios de color capilar

- Conceptos previos sobre los cosméticos
- Clasificación de los procesos y cosméticos para la coloración
- El oxidante en los cambios de color.
- *Aplicación práctica: Selección y preparación del producto oxidante

La coloración permanente o de oxidación

- El pH del cabello y cuero cabelludo
- Tintes permanentes de oxidación
- Superaclarantes
- La coloración de oxidación baja en agentes alcalinos.
- *Aplicación práctica:
- Caso práctico de coloración asociando las diferentes escalas de color
- Valoración y aplicación del color en cabellos con canas.

Índice

y conceptos que se abordarán

La decoloración

- Fundamentos de la decoloración capilar.
- El cosmético decolorante
- Precauciones y normas de seguridad.
- *Aplicación práctica:
 - Mezcla y preparación de los cosméticos para la decoloración.
 - Factores que intervienen en la elección del producto oxidante y H₂O₂

Establecimiento de pautas de asesoramiento en el color

- Cosmética reparadora de mantenimiento del color del cabello
- Pautas para el mantenimiento del color y cuidado del cabello
- Asesoramiento en la venta de cosméticos de mantenimiento
- Parámetros que definen la calidad en los procesos de cambio de color.

A woman with long dark hair is shown in profile, looking at a color chart. She is wearing a light-colored top. The background is a hair salon with shelves filled with hair products. The text is overlaid on a semi-transparent white rounded rectangle.

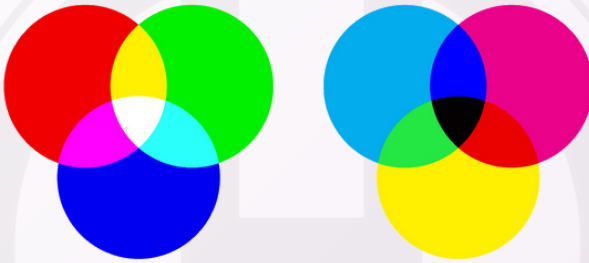
*La teoría del
color.*

*El color del
cabello*

1. Los distintos tipos y naturaleza del color

Para mayor comprensión es importante partir de dos tipos de color de naturaleza y propiedades diferentes; el color producido por la luz o el color obtenido mediante pigmentos

- El color luz
 - proporcionadas por fuentes naturales como el sol o artificiales: focos, bombillas etc.
- El color pigmento
 - sustancia que que absorbe determinados colores y refleja las longitudes de onda del color que percibimos.
 - En el pigmento existen 3 colores primarios o fundamentales y a partir de su mezcla en distintas proporciones se pueden obtener todos los demás.



- Síntesis aditiva
Fenómeno denominado al aumento de la luminosidad y aclaración debida a la suma en la misma proporción de los colores luz primarios (rojo, verde y azul) dando lugar al color blanco.

- Síntesis sustractiva
Fenómeno denominado a la superposición de estos colores obteniendo otro más oscuro.

1.1. Cualidades o aspectos perceptivos del color

- Tono: Cualidad del color por el cual lo identificamos dentro de los colores del espectro electromagnético. Son colores puros sin mezcla. (Colores Luz)
- Saturación: estado de pureza absoluta del color. Cuanto más puro más saturado es. Cuando un color no tiene ninguna mezcla tiene su máxima saturación.
- Brillo/luminosidad: es la intensidad de la luz emitida y reflejada que va desde el más luminoso. Cada color tiene una luminosidad propia.
- Reflejo o matiz: es el color o lo que nos hace posible diferenciar un rojo carmín de un azul/violáceo. En los colores de dos o más componentes estará determinado por la proporción en la que aparece cada uno.

- Gamas cromáticas: la gama de colores cálidos son los que resultan de la mezcla del amarillo y rojos. Los reflejos amarillos dan la sensación óptica de medio tono más claro. Y La gama de colores fríos es aquella que el color presente es el azul y verde. Estos reflejos dan la sensación óptica de medio a un tono más oscuro.
- Relaciones armónicas y contrastes entre colores: combinación equilibrada de diversos colores adquiriendo una composición y provocando varias formas de contraste. La armonía más sencilla es la que se conjugan tonos de la misma gama o de una misma parte del círculo cromático. Armonía análoga es la combinación ente colores cuando uno de ellos tiene parte del color común. AZUL/VERDE O AZUL/VIOLETA
- Contraste: composición donde los colores acentúan sus cualidades frente a otros. Contraste complementarios o contrastes de claro/oscuro.

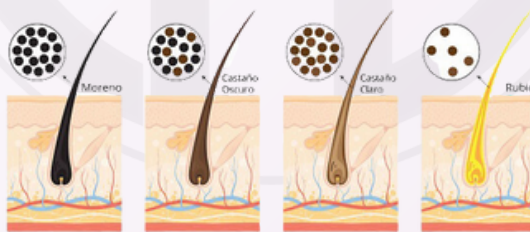
2. El color natural del cabello.

Depende de la presencia de un pigmento llamado melanina. Responsable directa del color del cabello y su función principal es la del escudo protector contra las radiaciones solares.

Los pigmentos melánicos son insolubles y muy estables químicamente y solo pueden ser modificadas con soluciones alcalinas concentradas o por medio de oxidantes que reaccionan en el cabello haciéndole perder el color. En eso se basa la decoloración

Tipos y propiedades

Todos los cabellos contienen dos formas de melanina denominadas eumelanina y feomelanina, y en las distintas tonalidades del cabello están determinadas por las cantidades de cada una de ellas, número y tamaño de sus gránulos, contribución y distribución en el córtex.



Eumelaninas: proporciona los colores oscuros del marrón al negro. Se denominan granuloso porque forman gránulos de melanina grandes elípticos y abundantes. Contienen pigmentos de tonos rojos y azules en su mayoría y una pequeña cantidad de pigmento amarillo.

Feomelanina: colores claros desde el amarillo al marrón rojizo. Se denominan pigmentos difusos porque forman gránulos pequeños esféricos y están diseminados. No solo contienen pigmentos amarillos, sino que también poseen una pequeña cantidad de rojos y azules.

Tricosiderina o tricocromo: son una variedad de las feomelaninas que modifican los tonos. Responsables de los cabellos pelirrojos.

3.Cambios en el color natural del cabello

A lo largo de la vida el cabello sufre variaciones debido a que la síntesis de melanina o melanogénesis es menor en las primeras etapas de la vida y a medida que maduramos la síntesis va aumentando. De ahí que en la edad adulta los cabellos sean un tono más oscuro que en la niñez.

Las canas son la consecuencia de la pérdida de actividad de la melanogénesis.

Aunque también pueden haber otros factores que puedan influenciar en ese cambio:

- Factores genéticos como la edad
- Factores ambientales
- Factores hormonales
- Otros factores como medicamentos, falta de nutrición, trastornos metabólicos, emocionales, el uso de químicos en el cabello etc.

Aplicación práctica

Escalas de color en peluquería

Altura de tono (AT)

Es el grado del tono en la escala que da nombre a cada uno de los colores numerados del 1 al 10 que imita de forma aproximada el color natural del cabello.

Escala de tonos naturales

Esta escala se utiliza para identificar la altura de tono del cabello tanto natural como artificial. También nos sirve para poder comprobar el número de tonos que deseamos aclarar u oscurecer.



Reflejo

El reflejo forma parte del color y nos aporta variaciones en una misma altura de tono, creando la impresión óptica de ser más claro u oscuro.

Cada color base irá asociado a un reflejo que proporcionará o intensificará un determinado matiz al tono.

Cuando trabajamos el color en el cabello debemos tener siempre en cuenta que según la altura de tono y los reflejos asociados a él, el color podrá variar si le añadimos uno, dos o más reflejos diferentes.



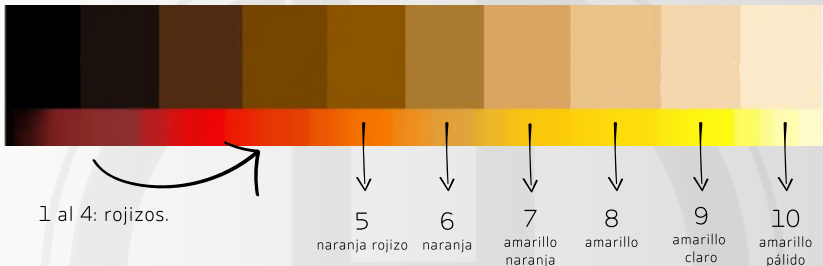
Ceniza Violáceo Dorado Cobre Caoba Rojizo Verde

Escalas de fondos de decoloración

Recordemos que el cabello está compuesto por diferentes pigmentos melánicos que se degradan en los procesos de coloración permanente y decoloración.

Esta degradación en la que va eliminándose sucesivamente el pigmento no se produce igual en todos los procesos y, en cada caso, se obtendrá una gama de reflejos diferentes que depende del subtono o tono subyacente que posee cada cabello y que técnicamente se denomina fondo de decoloración.

La identificación del fondo decolorado que aparece tras la coloración o decoloración nos permitirá neutralizar o realzar el color del cabello que deseamos como resultado final.



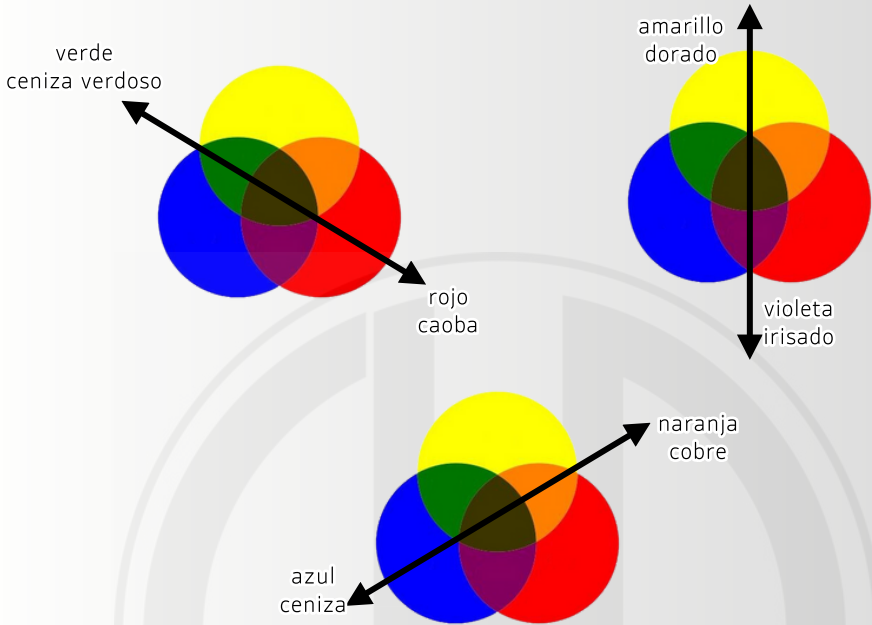
Bases de colorimetría

- Primera: El color se aplica sobre el cabello y este posee también el suyo propio y que influirá directamente en el color final.
- Segunda: La respuesta de los colorantes de oxidación se produce mediante una reacción química en el interior del cabello.
- Tercera: En peluquería no se trabaja con colores puros, establecer sus equivalencias tendrán una denominación más técnica.

- De la suma de dos de estos colores, surgen los secundarios:



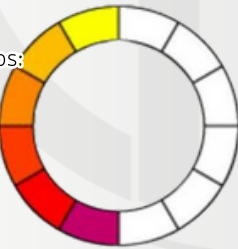
- El opuesto en el círculo cromático tiene la cualidad de ser complementario y neutraliza.



- Estos reflejos los podemos dividir en reflejos fríos y cálidos

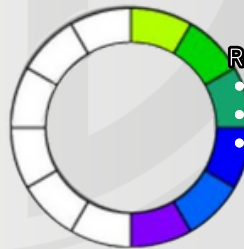
Reflejos cálidos:

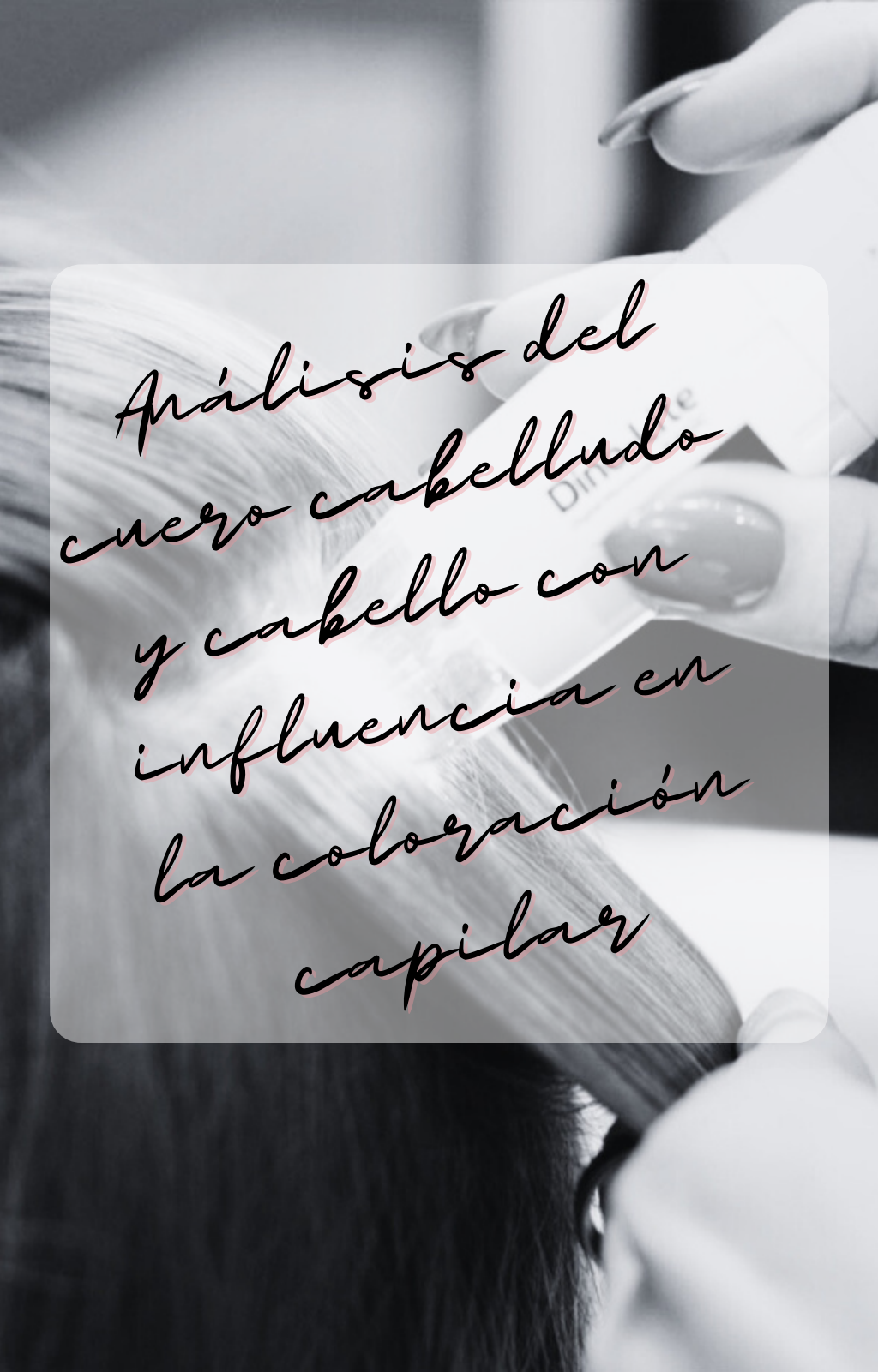
- 3. Dorado
- 4. Cobrizo
- 5. Caoba
- 6. Rojo



Reflejos fríos:

- 1. Ceniza azul
- 2. Irisado
- 7. Ceniza verde





Análisis del
cuero cabelludo
y cabello con
influencia en
la coloración
capilar

1. En el cuero cabelludo

Observaremos minuciosamente cualquier imperfección o anomalía que pudiera tener como heridas, infecciones, erupciones, verrugas, irritaciones, descamaciones etc.

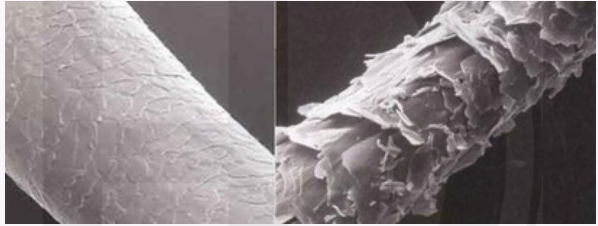
Si recibe algún tipo de tratamiento capilar médico que pueda impedir la coloración.

Revisaremos si tiene restos de otros productos cosméticos o médicos.

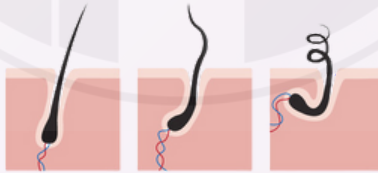
1.1. En el cabello

Aspecto externo:

- Grosor: cuanto más grueso más dificultad tendrá en eliminar el color.
- Forma y textura: cabellos lisos, ondulados, rizados... Cabellos lisos reflejan mejor los colores que los cabellos muy rizados.
- Densidad
- Elasticidad y resistencia: un cabello con poca elasticidad es un síntoma de daño interno.
- Porosidad: capacidad del cabello para absorber y retener la humedad. Mayor porosidad peor retención del pigmento.
- Otros aspectos que tendremos en cuenta: longitud, tono, estado (virgen o coloreado)



Tipos de cabello



Asiático:
Variedad de colores prevaleciendo los oscuros.
Lacios y gruesos
Indios americanos con las mismas cualidades.

Caucásico/Europeo:
Grupo de cabello más variado.
Coloraciones desde el rubio claro al negro.
Desde cabellos gruesos y abundantes a finos, lisos y ondulados.

Negroide:
También denominado afro.
Coloración principalmente negro.
Gruesos y abundantes.

Las canas

Cuando los melanocitos pierden su actividad se convierte en un proceso irreversible y con ello dan lugar a las canas.

Son fibras que al no poseer color natural, el tinte que apliquemos obtendrá el color original mientras que en los cabellos que si contienen pigmentos naturales modificará el color final creando una mezcla de colores.

****Estructura poco permeable, cutícula engrosada y dificulta la tinción****

- Cabellos con un 0-35% de canas:
 - colorear este cabello no presenta dificultad.
- Cabellos con un 35-50% de canas:
 - Empiezan a interferir excesivamente en el resultado final.
- Cabellos con un 50-80% de canas:
 - Caso complicado porque debes decidir el color que prevalecerá.
- Cabellos con un 80-100% de canas:
 - El mismo color aplicado resultará 1 tono más claro que el esperado.

2.Alteraciones cromáticas del cabello

- Congénitas:
 - Rutilismo (cabello pelirrojo)
 - Albinismo
 - Heterocromía
- Adquiridas
 - Voluntarias: tintes/decoloraciones
 - Involuntarias: canas, enfermedades, ingesta de medicamentos etc.

2.1.Reacciones adversas a los cosméticos

- Sensibilización por tintes y decoloraciones capilares.
 - Reacción inmediata: Picor en el cuero cabelludo, hinchazón en los párpados y cara.
 - Reacción retardada: aparecen horas e incluso días después con picor, descamación y vesículas en el cuero cabelludo.

Actuación ante reacciones adversas

Elimina rápidamente el producto del cuero cabelludo con agua y jabón. Pueden adquirir reacciones alérgicas de un día para otro, incluso nosotros como profesionales por lo que debemos tener en cuenta el uso de guantes y prevenir un riesgo laboral.

Aplicación práctica

Realización de pruebas y test capilares

Test de sensibilidad

Se recomienda a clientes que se realizan por primera vez el color o que llevan al menos cuatro meses sin realizarse coloraciones de oxidación.

Consiste en aplicar una pequeña cantidad de la mezcla colorante en la parte posterior de la oreja o comisura del antebrazo. Dejarlo reposar 48h.



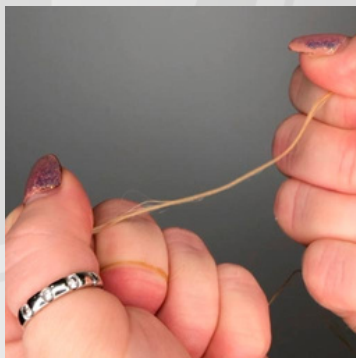
Prueba de color

Consiste en la realización de una mecha de prueba en zonas poco visibles con el color seleccionado para valorar si corresponde a nuestras y sus expectativas.

Test de elasticidad

Recomendado realizarlo en cabellos que han sido sometidos a tratamientos químicos como decoloraciones, permanentes o cabellos expuestos a agentes externos como sol, agua de mar, viento etc.

Cogeremos un pequeño mechón de cabello y entre ambos pulgares e índices estiraremos el cabello en dirección hacia la punta y observaremos si el cabello se estira el 30% de su largo y vuelve a su tamaño original significa que se encuentra en condiciones favorables.



Test de porosidad

Coge varios mechones del cabello lejos del cuero cabelludo por las puntas y frota levemente el mechón en dirección ascendente. Te ayudará a identificar cualquier variación en la textura de la superficie.



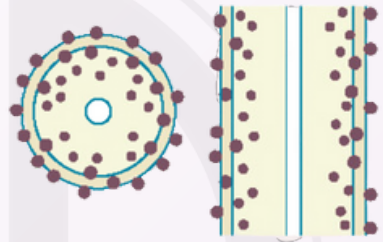
*Cosméticos y
procesos de
cambios de color
capilar*

1. Conceptos previos sobre los cosméticos

- Tinción:
 - Aplicación de color en el cabello para obtener una gran variedad de tonos e intensidades sobre cabellos naturales, teñidos o decolorados.
- Decoloración:
 - Oxidación del pigmento melánico natural de manera progresiva eliminando total o parcialmente los pigmentos naturales del cabello.
- Decapado:
 - Eliminación de pigmentos artificiales con productos decolorantes.

2. Clasificación de los procesos y cosméticos para la coloración

- Coloración directa:
 - Aquella en la que el pigmento del color se halla en la composición química del producto y no requiere H₂O₂.
- Coloración indirecta:
 - Coloración que emplean los tintes en cuya formulación encontramos moléculas precursoras del color. Necesitan H₂O₂ para su desarrollo.



coloración indirecta

2.1. Clasificación de la coloración según la composición del cosmético

- Sintéticos
 - Coloraciones temporales sintéticas
 - Coloraciones semipermanentes
 - Coloraciones demipermanentes
 - Coloraciones permanentes de oxidación



- Naturales
 - Vegetales
 - Metálicos
 - Vegetometálicos o compuestos

3.El oxidante en los cambios de color del cabello

El oxidante es uno de los ingredientes activos utilizado en los cosméticos para los cambios de color del cabello. Según el proceso, el oxidante tiene la función de desarrollar el color en los tintes de oxidación y demipermanentes y en los procesos de decoloración degradar la melanina o pigmentos artificiales.

H2O2 es una disolución de agua y agua oxigenada junto a otros aditivos como acondicionadores y estabilizadores.

Se descompone por la acción del amoníaco liberando oxígeno y éste mismo oxígeno realiza otras funciones:

- Oxida los pigmentos melánicos del cabello aclarándolos.
- Ayuda a la apertura de la cutícula permitiendo la entrada de la molécula al córtex.
- Activa los precursores del color para formar una molécula mas grande constituyendo el color final.

La concentración se especifica en volúmenes o porcentajes:

- Volúmenes: cantidad máxima de oxígeno que contiene 1L de H2O2
- % en peso: tanto por ciento en peso del agua oxigenada.

Ejemplo:

$3\% \text{ en peso} \times 3.29 = 9.87 \text{ volúmenes (redondeamos a 10)}$

$40 \text{ vol} / 3.29 = 12.16 \% \text{ (redondeamos a 12)}$

El H2O2 es muy inestable y se descompone fácilmente.

El calor, la luz directa, las sustancias alcalinas, amoníaco, sosa, entre otros favorecen su descomposición.

Para evitarlo debemos conservarla en envases opacos, lugares frescos y secos y alejados de la luz solar.

Aplicación práctica

Selección y preparación del producto oxidante.

Factores que intervienen en la elección del H₂O₂



10 vol
Base oscura
(AT=1-4)
Fija el color

Base clara
(AT=5-10)
Fija el color
Aclara 1 tono



20 vol
Base oscura
(AT=1-4)
Fija el color
Aclara 1 tono

Base clara
(AT=5-10)
Aclara 2 tonos



30 vol
Base oscura
(AT=1-4)
Aclara 2 tonos

Base clara
(AT=5-10)
Aclara 3 tonos



40 vol
Base oscura
(AT=1-4)
Aclara 3 tonos

Base clara
(AT=5-10)
Aclara 4 tonos

- 10 volúmenes
 - Poder aclarante escaso.
 - Indicado para recoloración de mechas y cabellos porosos que han perdido intensidad, para oscurecer o baños de color.
- 20 volúmenes
 - Aclara de 1 a 2 tonos dependiendo de la base.
 - Indicado para todo trabajo de color: cubrir canas, colorear bases, recolorar mechas, sobre fondos decolorados, efecto mordiente etc.
- 30 volúmenes
 - Aclara de 2 a 3 tonos dependiendo de la base en coloración permanente.
 - De 3 a 4 tonos con superaclarantes y 4 tonos con decolorantes.
 - Riesgo de dispersión del color, se utiliza cuando deseas decolorar o aclarar
- 40 volúmenes
 - Aclara 4 tonos en coloraciones permanentes.
 - 5 tonos con superaclarantes
 - Hasta 8-9 tonos en decolorantes.

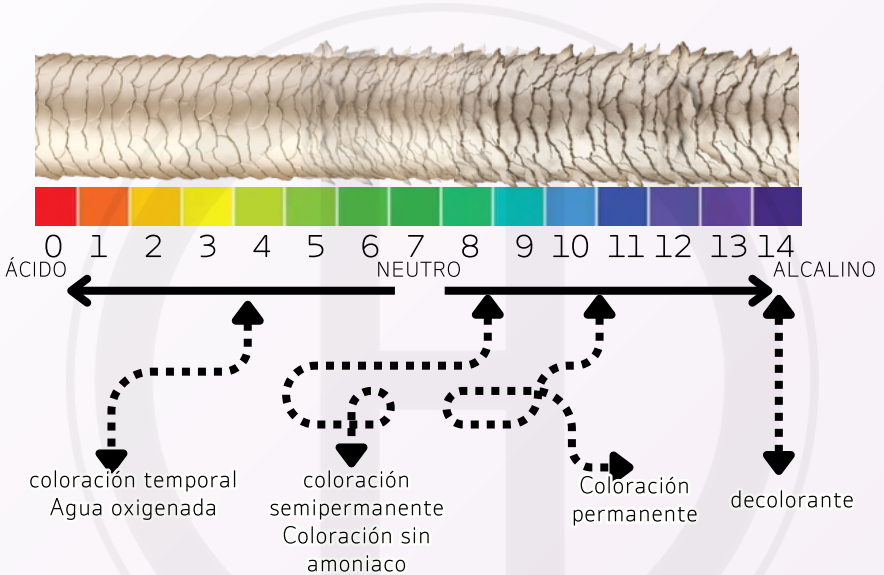
A black and white photograph of a woman with long hair, wearing a light-colored t-shirt, reading a book titled "BLIND ME". She is standing in a library or bookstore, with shelves of books visible in the background. The scene is overlaid with a semi-transparent white box containing handwritten text. The ceiling has recessed lighting, and a vertical neon sign is partially visible on the right side.

La coloración
permanente o de
oxidación

1.El pH del cabello y del cuero cabelludo

Es el grado de acidez o alcalinidad que hay en una solución acuosa. El cabello y cuero cabelludo contienen agua siendo un pH entre 4.5 y 6. Estos valores pueden verse alterados con productos químicos empleados en los salones de peluquería

Los colores oxidativos y decoloraciones, para que puedan desarrollarse necesitan de un medio alcalino haciendo que el cabello se vuelva mas frágil y quebradizo alterando la fibra capilar y cuero cabelludo.



2. Tintes permanentes de oxidación

Son compuestos sintéticos de pH alcalino que permiten dar color al cabello natural o teñido y aclarar pigmentos naturales del cabello y colorearlos.

Interviene el H₂O₂ para poder desarrollar el color.

Los tintes permanentes permiten obtener coloraciones de manera indefinida en el cabello con una gran variedad de tonos e intensidades.

Siguen siendo los más empleados en los salones por su capacidad de cobertura de canas.

3. Superaclarantes

Diferencias principales con un tinte normal:

- Más amoníaco
- Necesitan H₂O₂ elevada para poder aclarar
- Permiten obtener rubios sin decoloración
- No son decolorantes ya que a la vez aportan color

La elección del H₂O₂ depende de la altura natural del cabello y del nivel de aclarado que se desea.

4. Coloración de oxidación baja en agentes alcalinos

Se han desarrollado formulaciones que dañen lo menos posible el cabello reduciendo el amoníaco pero empleando los mismos ingredientes precursores del color que en los tintes permanentes tradicionales.

4.1. Coloración demipermanente

Aportan brillo y pueden oscurecer hasta 1 tono los cabellos claros dependiendo del H₂O₂ que seleccionen.

6 volúmenes depositarán pigmento mientras que 13 volúmenes puede aclarar medio tono la base natural.

Los colorantes solo penetran hasta la periferia del córtex.

4.2. Coloración permanente baja en amoníaco

No contienen amoníaco pero si otro agente alcalino que produce un efecto similar aportando un pH inferior a 10. Suficiente para abrir la cutícula y acelerar el desprendimiento de oxígeno.

Son coloraciones menos agresivas que las permanentes tratando mejor la fibra capilar al incorporar en su composición agentes derivados de aceites.

Posiblemente necesiten más tiempo de exposición.

Aplicación práctica

Casos prácticos de coloración

En el proceso práctico de la coloración con tintes de oxidación hay principalmente dos factores que intervienen:

- 1.El conocimiento del color y su respuesta en cada caso.

Es necesario asociar las distintas escalas y cartas sobre la altura de tono y reflejos, de modo que el color deseado como resultado final se asemeje al que se ha tomado como referencia.

- 2.Las características del cabello, color, grosor, tratamientos químicos realizados anteriormente, estado... y todos los factores que puedan intervenir en el resultado final.

Una vez obtenida esta información pasaremos al diagnóstico capilar:

- Diagnóstico
 - Identificar la altura de tono.
 - Identificar el reflejo
 - Determinar el % de canas.
 - Estado del cabello
 - Color y técnica determinada.
- Decisión-elección
 - Poder colorante y decolorante del producto que vamos a usar.
 - Elección del tono a aplicar.
 - Elección del H₂O₂
 - Necesidad de realización de técnicas previas.
 - Mordiente, pre-pigmentación, decoloración etc.
 - Necesidad de mezclas de color,



¿Cómo realizar el proceso?

Utilizaremos los conocimientos previos con respecto a las escalas de tonos, reflejos y fondos de decoloración. También el oxidante y reflejo más adecuado.

Supuesto caso:

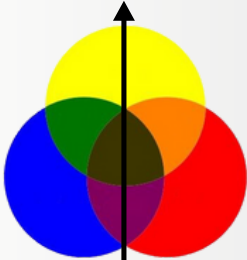
Tengo:
una base
natural
AT 5
Quiero:
una AT 9



Altura de tono: tenemos un 5 y queremos un 9.
H2O2: Para aclarar 4 tonos necesitamos un oxidante de 40vol.
Fondo de decoloración: el FD de una AT 9 es amarillo claro.



amarillo
dorado



2.violeta
irisado

9
amarillo
claro

Resultado obtenido:
Llegamos a la conclusión de que para obtener el color deseado debemos aplicar un 9.2 (Rubio muy claro irisado) con H2O2 de 40vol.

En este caso al ser una AT 5 utilizaría un supraclarante.
Desaconsejaría este proceso en alturas mas oscuras del 5 si desean llegar a rubios muy claros.

Valoración y aplicación del color en cabellos con canas

Supuesto caso 1:

Cabello con un porcentaje entre 10-30%

- Realizaremos la mezcla de color como si no hubiesen canas, ya que el porcentaje es muy inferior al color natural y la cobertura será homogénea.

Supuesto caso 2:

Cabello con un 50% de canas dispersas.

- Si las canas están dispersas por toda la cabellera de manera homogénea, el tinte se mezclará con 1/4 de base y 3/4 del color con el matiz deseado.

Supuesto caso 3:

Cabello con un 50% de canas localizadas.

- En el mismo cabello con canas localizadas en su mayoría por ejemplo en la zona frontal, realizaremos una pre pigmentación en la zona de mayor porcentaje con una AT 7. Después realizaremos la coloración aplicando el color deseado con la formulación de un 50% de canas.

Supuesto caso 4:

Cabello con un 50% a un 70% de canas.

- Para conseguir un resultado óptimo debemos aplicar 1/2 tubo de tono base y 1/2 de tono moda para así cubrir el cabello blanco y llegar a la altura deseada.
- Si también tuviera un porcentaje alto de canas localizadas sería recomendable realizar pre pigmentación con una altura mas clara de la deseada.

Supuesto caso 5:

Cabello con mas de un 70% de canas.

- Se recomienda mezclar 3/4 del color base y 1/4 de color moda.

Supuesto caso 6:

Cabello con un mechón blanco.

- Podemos realizar una pre pigmentación con un tono más claro que el deseado si es una cana dura o cristalina.
- También podremos realizar un mordentado si el cabello es más débil.
- En el caso de que la cana sea muy cristalina podremos realizar primero un mordentado para sensibilizar el cabello para después hacer una pre pigmentación aumentando la cantidad de pigmento y lograr una cobertura de la cana perfecta.



*La
Recoloración*

1. Fundamentos de la decoloración capilar

Como ya habíamos visto anteriormente:

- Decoloración:
 - Oxidación del pigmento melánico natural de manera progresiva eliminando total o parcialmente los pigmentos naturales del cabello.
- Decapado:
 - Eliminación de pigmentos artificiales con productos decolorantes.

En un primer momento el decolorante oxida gradualmente los pigmentos, aclarando con mayor facilidad las eumelaninas que las feomelaninas.

En esta fase es cuando aparecen las tonalidades del fondo de decoloración rojizas y anaranjadas, debidas a las feomelaninas-tricosiderinas.

En el caso de que el resultado de la aclaración no es suficiente, podemos realizar una re-saturación de pigmento.

En un segundo tiempo, el decolorante se va a centrar en los pigmentos difusos eliminando las tonalidades anaranjadas hasta conseguir el último fondo/nivel de decoloración amarillo muy claro.

La decoloración se dirige:

- A nivel interno sobre la queratina del cabello alterando los enlaces/puentes disulfuro, puentes de hidrógeno y en general en toda la estructura capilar sobretodo cuando llevamos a la deco a su máximo nivel de aclarado.
- A nivel externo el cabello pierde resistencia, se vuelve frágil, poroso, opaco, difícil de peinar y absorberá de manera más fácil el resto de productos que apliques.

Esto último podría ser algo positivo o negativo.

1.1. Factores que determinan el proceso de decoloración.

- El poder decolorante de la mezcla:
 - Una concentración elevada de H₂O₂ aumenta la intensidad decolorante. 1+2 a 20vol es más intensa que 1+1 a 20vol.
- El estado del cabello y cuero cabelludo a nivel físico y químico:
 - Comprobaremos si es natural o no, grado de porosidad, elasticidad y otros tratamientos químicos que haya alterado la estructura capilar.
- La densidad, el grosor del cabello y lugar de implantación:
 - Tendremos en cuenta que en un mismo cabello las puntas reaccionan antes que los medios cuando son muy porosas, y que la raíz reacciona antes que el resto del cabello (medios y puntas).
 - La cantidad y grosor del cabello difiere de unas personas a otras. En clientes de cabello grueso el tiempo de aclarado será mayor que en un cabello fino.
 - Hay zonas de implantación en una misma cabeza con cabellos finos y pocos densas como frontal y temporal que decoloran más rápido y zonas mas densas y gruesas como parietales y occipital que presentan mayor dificultad.

- El tiempo de exposición:
 - Es importante en la decoloración que a más tiempo de exposición más elevado es el nivel de aclarado.
- La temperatura:
 - En lugares, ambientes o zonas cálidas los tiempos de exposición son reducidos.
 - La aplicación extra de calor puede reducir el tiempo de exposición hasta en un 30%,
- Los fondos de decoloración:
 - Durante el proceso de decoloración los pigmentos pasan por diferentes escalas hasta poder conseguir aclarar el cabello al máximo nivel.
 - Controlando el proceso de decoloración podemos obtener el tono adecuado pasando por todas las graduaciones de color en cabellos oscuros.
 - En cualquier momento del proceso de decoloración podremos detenerla si hemos llegado al fondo de decoloración deseado incluso si por resistencia el cabello ya no soporta más el proceso.
 - Para aplicar coloraciones caobas o cobrizas no será necesario llegar a fondos de decoloración rubios.

2. El cosmético decolorante

Lo compone:

- Oxidante (H2O2)
- Reforzador (persales)
- Acelerador (amoníaco)
- Otros componentes (Queratina, aloe vera...)

Formas de presentación:

- Polvo y polvo-crema
- Crema
- Aceite/gel decolorante
- Champú aclarante
- Loción aclarante
- Acondicionador aclarante

3. Precauciones y normas de seguridad en la decoloración

- Con los años puede producir fenómenos alérgicos sobre el profesional como dermatitis de contacto y asma. Usa guantes preferentemente de nitrilo o vinilo cuando manipules el producto y mascarillas autofiltrantes.
- El área o zona de preparación y aplicación de cosméticos decolorantes debe estar ventilada para que la emisión de gases se diluya rápidamente.
- No emplear en zonas cercanas a los ojos como cejas y pestañas.
- Las reacciones alérgicas son raras o escasas aunque se recomienda realizar antes de tolerancia.
- Si observamos el cuero cabelludo signos de irritación, heridas, edemas etc no se realizará ningún tratamiento decolorante.
- Si el cabello presenta signos de fragilidad, alteraciones, alta porosidad etc no realizaremos ningún proceso. Debemos cerciorarnos con un test de elasticidad y porosidad. Si el cliente insiste se recomienda la firma por mutuo acuerdo de un documento que nos exima de toda responsabilidad.

- Realizar el test de incompatibilidad en caso de sospecha de presencia de colorantes con sales metálicos.
- Protegeremos la piel del cliente con cremas específicas así como sus ropas empleado capas protectoras.
- La utilización de materiales metálicos es incompatible con la composición química de la deco. Se permite el papel de aluminio aunque tenemos más opciones para mechas con papel.
- El producto decolorante sobrante se desechará, cada minuto que pasa pierde efectividad.
- El empleo de generadores de calor para acelerar el proceso vendrá especificado por el fabricante, ante el desconocimiento no aconsejo su uso.
- Después de la decoloración puede realizarse una coloración permanente respetando el protocolo de ésta.

4. Ejemplo de documento de autorización del servicio

Con este documento se pone de manifiesto la opinión profesional de no apto para la realización del servicio requerido de decoloración o cualquier otro tratamiento químico, eximiéndonos de la responsabilidad que recaerá sobre el cliente.

Aunque cuando consideramos que existe un riesgo manifiesto de deterioro del cabello se debe intentar disuadir al cliente y preferiblemente no llevar el servicio a cabo.

DOCUMENTO DE AUTORIZACIÓN

D/ña _____

con DNI _____

mayor de edad (firmar padres en caso de menores de edad), estoy informado/a y conforme sobre los riesgos que derivan de los trabajos con productos químicos _____ a realizar en el cabello.

Eximo de toda responsabilidad o reclamo al profesional, empleados o estudiantes que intervengan en la realización del servicio.

Fecha: _____

D/Dña: _____ D/Dña: _____

Firma del cliente

Firma del profesional/encargado

(Realizar duplicado de copia para ambas partes)

A los efectos de lo previsto en la ley 15/99 de 13 de diciembre de protección de datos de carácter personal se informa:

Que los datos personales por usted facilitados en el presente formulario serán incorporados en la base de datos.

Con la firma del presente documento consiente y autoriza expresamente la cesión de sus datos que en cualquier momento podrá ejercitar sus derechos de acceso de rectificación y cancelación acompañando fotocopia del DNI y dirigiéndose por escrito a la empresa.

Aplicación práctica

Mezcla y preparación de los cosméticos para la decoloración

La preparación de la mezcla decolorante irá en función del tipo de decoloración que queramos realizar y el resultado deseado y dependerá también de las instrucciones del fabricante de la línea con la que trabajemos.

No en todos los cosméticos se utilizan proporciones idénticas, estas nos las facilita el fabricante y suelen venir expresadas de la siguiente manera:



1+1

1+1.5

1+2

1+3

Prepararemos la mezcla decolorante justo antes de su aplicación, en un recipiente no metálico.

Cerrar el envase después de manipular los productos.

Si sobra producto se debe desechar.

Las pautas de preparación vienen indicadas por el fabricante, leer siempre las instrucciones ya que las formulaciones químicas varían de una firma a otra.

Tiempos de exposición orientativos

- Para cabellos claros desde 20 a 45min
 - Para cabellos oscuros desde 20 hasta 60min
- Para aclarar cabellos oscuros puede que una sola aplicación no sea suficiente y haya que reaplicar producto para activarlo de nuevo

Factores que intervienen en la elección de producto oxidante y alcalino.

El volumen del oxidante y la cantidad, junto al producto decolorante, intervienen directamente en el aclarado del cabello observando diferentes niveles de decoloración:



Nivel 1 de 1-3 tonos



- Decoloración de nivel 1, posibilita aclarados desde 1 a 3 tonos
 - Empleamos agua oxigenada de:
 - 10 volúmenes
 - 20 volúmenes 1+1 o 1+1.5



Nivel 2 de 3 -5 tonos




- Decoloración de nivel 2, posibilita aclarados desde 3 a 5 tonos
 - Empleamos agua oxigenada de:
 - 20 volúmenes 1+2
 - 30 volúmenes 1+1 o 1+1.5



Nivel 3 de 5-8 tonos



- Decoloración de nivel 3 posibilita aclarados desde 5 a 8 tonos
 - Empleamos agua oxigenada de:
 - 30 volúmenes 1+2 o 1+3



Establecimiento
de pautas de
asesoramiento
en el color

1. Cosmética reparadora de mantenimiento del color del cabello

La realización de coloraciones y decoloraciones capilares pueden causar daños en la estructura provocando deshidratación, fragilidad, opacidad, falta de flexibilidad etc.

Encontramos tres grupos de materias primas utilizadas en productos acondicionadores y reparadores:

- Los tensioactivos catiónicos (compuestos grasos): como la queratina capilar, que es una proteína aniónica que siente atracción por sustancias catiónicas.
- Los hidrolizados de proteínas: como el colágeno, queratina etc.
- Los lípidos o grasas: aceites naturales como el aceite de oliva, almendras, maíz etc.

Los cosméticos reparadores de mantenimiento del color contienen una alta concentración de principios activos protectores y antioxidantes.

- Queratina: Ayuda a la recuperación de nutrientes, hidrata y sella cutículas.
- Aceite de Jojoba: Proporciona hidratación en profundidad.
- Vitamina E: protege el cabello del daño causado
- Filtros solares: protege el cabello de rayos UVA
- Aceite de semilla de lino: actúa como reparador y protector de la fibra capilar
- Aceite de Argán: Efectos hidratantes y nutrientes
- Aceite esencial de Rosa Milenaria: nutrición óptima, regenera y proporciona suavidad
- Acido cítrico y ácido láctico: correctores del pH y sellado de cutículas.

2. Pautas para el mantenimiento del color y cuidado del cabello

Con el paso del tiempo el cabello coloreado pierde intensidad junto con las exposiciones al calor del secador, planchas, agentes químicos y atmosféricos alterando también la estructura capilar.

Te destaco unas pautas a seguir para el mantenimiento tras un proceso de coloración que ayudan a sellar la cutícula y reparar la estructura dañada.

Cabellos coloreados y decolorados

1. Utilizar champú, cremas, lociones específicas para ese tipo de cabello y que sean ácidos, ayudará a reducir el arrastre de los pigmentos del color que se eliminan con cada lavado.
2. Productos que contengan filtros solares que reduzca el efecto decolorante natural de la luz solar
3. Productos que equilibren o restablezcan el pH del cabello
4. Utilizar tratamientos de mantenimiento para cabellos coloreados.
5. Realizar una coloración tono sobre tono cuando el color comience a difuminarse.
6. Emplear champús o mascarillas con color que mantengan el brillo e integridad del cabello, para potenciar o neutralizar un color.

3. Asesoramiento en la venta de cosméticos de mantenimiento y cuidados del cabello.

El asesoramiento del producto requiere por parte del profesional una serie de conocimientos y estrategias:

- Pasos previos
 - Antes de efectuar la venta de un producto tenemos que documentarnos y conocer las indicaciones de éste, tipo de cliente a quien va dirigido, tipo de tratamiento etc, que nos permitan explicar adecuadamente sus efectos.
- Determinar las necesidades del cliente
 - Mediante preguntas que nos orienten a detectar las necesidades verdaderas del cliente evitando venta de productos innecesarios.
- Argumentación del producto
 - Una vez conocidas las necesidades informamos al cliente de las ventajas positivas del producto de manera clara y precisa en un lenguaje comprensible. Evitaremos dar información innecesaria y las expresiones que puedan causar desconfianza.
- Cierre de venta
 - El profesional detectare en que momento el cliente se halla en el nivel de interés máximo para cerrar la venta.

El objetivo final además de vender el producto y servicio adecuado es: que sigan comprando, fundamental.

Afianzar la relación, obtener la mayor rentabilidad y que recomienden nuestros servicios y productos a otros clientes.

4. Parámetros que definen la calidad en los procesos de cambios de color

Varias son las explicaciones que encontramos con un mismo objetivo para detallar una apreciación subjetiva que pretende satisfacer las necesidades del cliente en las mejores condiciones de calidad del servicio pudiendo variar en función de las circunstancias del cliente.

A largo plazo el atributo principal que contribuye a una mejor organización y mejora del servicio que se recibe es la opinión del cliente.

Un cliente satisfecho volverá a elegir en la mayoría de veces nuestros servicios si ve cubiertas sus necesidades aunque sean cambiantes.

Atención al cliente

Clave esencial ya que es la primera impresión y toma de contacto con el salón.

La acogida del cliente puede determinar la decisión de continuar en el salón de peluquería. Ser amable, recibirle con un tono de voz adecuado, sonreír, etc.

No demorar la espera en la recepción o entrada.

Atenderle lo antes posible de forma exclusiva. Detectaremos aquí en este primer contacto el tipo de cliente al que nos tenemos que adaptar.

Elaborar la propuesta

Debemos realizar preguntas, confeccionar y o proponer servicios, escuchar individualmente, de manera que nos aporten la máxima información para proporcionar el mejor servicio al cliente y la forma de ofrecerlo.

Desarrollo del servicio

En coloración capilar, una vez decidido el servicio procederemos a:

- La preparación del cliente adoptando las medidas de seguridad adecuadas
- Desarrollo de la coloración capilar invirtiendo los tiempos adecuados al servicio con las medidas y precauciones de seguridad.
- Establecer el servicio de coloración con exactitud a la propuesta demandada aportándonos credibilidad y confianza.

Valoración y evaluación del servicio

Un cliente satisfecho es el factor más relevante en calidad del servicio, valorará positivamente que el desarrollo ha sido el adecuado si cumple con sus expectativas y necesidades aportándole beneficios.

La evaluación del servicio nos permite detectar necesidades, realizar mejoras del servicio, recuperar o conservar clientes, corregir desviaciones del servicio etc.